



## 高雄市政府交通局創新個案

# 中華四路及民權路實施慢車道右轉管制

2016-TE-02

版本: V2 2017/07/07

因高雄市大型車較多，故開放車輛由快車道右轉，而衍生快車道右轉汽車與慢車道直行機車之衝突，為了改善此類肇事情況，本局前於民族路段實施慢車道右轉管制，發現實施慢車道右轉管制後能有效降低肇事比率，顯見該措施有助益於行車安全。

考量中華路、民權路為本市重要幹道，車流量大，且經調查中華四路(新田路至新光路段)尖峰時段快車道右轉車比例為 0.3-1%、民權路(民生路至中山路段)為 7-8%，但快車道右轉汽車易與慢車道直行機車之事故比例分別達 15.3%、19.92%，爰本局於評估路口之道路路型、車流動線及事故型態後，決議依據道路交通安全規則第 102 條第 1 項第 6 款之規定，規範右轉汽車由慢車道進行右轉，以減少右轉汽車由快車道右轉時與直行機車交織衝突所造成之交通事故。

本個案係由高雄市政府交通局陳局長勁甫及交通局交通工程科李科長啟清帶領陳律言、盧香君共同撰寫而成。所有資料皆來自於公開資訊。個案之目的在作為研討會討論之教材，而非指該計畫執行良窳之論述。

## 壹、問題探討(Questions)

### 一、現況說明

(一)中華四路(新田路至新光路段): 接續台 17 省道中華三路路型, 單向各 2 線快車道、1 線慢車道並有快慢分隔島, 本路段共計 7 處路口, 其快慢車道佈設之交通設施與行車管制現況如下:

#### 1.快車道部分

(1)本路段在「新田路」與「三多路」南向路口及「青年路」北向路口削切快慢分隔島, 設有「右彎專用車道」及「右轉號誌」。

(2)「苓雅路」及「興中路」等路口設有公車候車亭, 除 70 路公車在三多路北向路口右轉外, 餘公車路線皆為直行。

(3)本路段在轉向管制上, 路口設有快慢車道號誌分流, 目前各路口快車道皆開放右轉(如表 1)。經調查尖峰時段快車道右轉比率 0.3%~1%。

(4)另外, 本路段非聯結(砂石)車公告路段。

#### 2.慢車道部分

(1)本路段慢車道皆僅 1 車道, 路幅寬度介於 2.5~3.5 公尺, 就混合車道而言寬度不足。

(2)本路段除「四維路至興中路段」及「三多路至新光路段」等北向路段外, 餘路段皆允許路邊停車, 經統計整路段 156 格停車格, 停車率平均 72%。

表 1 中華四路各路口車道佈設與號誌管制現況表

編號	設施 路口	快車道南向		快車道北向	
		右彎車道	綠燈號	右彎車道	綠燈號
1	新田	有	圓形+右箭	-	圓形
2	青年	-	圓形	有	圓形+右箭
3	苓雅	-	圓形	-	圓形
4	四維	有	圓形	有	圓形
5	興中	-	圓形	-	圓形
6	三多	有	圓形+右箭	-	圓形
7	新光	-	圓形	無	無

(二)民權一路-民權二路(民生一路至中山三路段): 單向各 3 線快車道、1 線慢車道並有快慢分隔島, 本路段共計 13 處路口, 其快慢車道佈設之交通設施與行車管制現況如下:

#### 1.快車道部分

(1)36 路公車於民權二路北向右轉管仲路與南向右轉一德路, 紅 16 路公車於民權二路北向右轉管仲路與南向右轉中山三路, 72 路公車於民權二路

北向右轉二聖二路，其餘公車路線均為直行。

(2)本路段在轉向管制上，路口設有快慢車道號誌分流，目前各路口快車道皆開放右轉（如表 2）。經調查尖峰時段快車道右轉比率 7-8%。

(3)本路段屬聯結（砂石）車公告免管制路段

## 2.慢車道部分

(1)本路段慢車道皆僅 1 車道，路幅寬度介於 4~6 公尺，就混合車道而言寬度充足。

(2)多數路段慢車道允許路邊停車，民權一路計有汽車格 80 格、機車格 190 格；民權二路計有汽車格 190 格、機車格 266 格。

表 2 民權路各路口車道佈設與號誌管制現況表

編號	設施 路口	快車道南向		快車道北向	
		右彎專用車道	綠燈號	右彎專用車道	綠燈號
1	五福	有	圓形紅+右箭	有	圓形紅+右箭
2	廈門	—	—	有	圓形紅+右箭
3	青年	有	圓形綠	有	圓形綠
4	苓雅	有	圓形紅+右箭	有	圓形紅+右箭
5	四維	有	圓形紅+右箭	有	圓形紅+右箭
6	興中	有	圓形紅+右箭	有	圓形紅+右箭
7	永富	有	圓形綠	無	圓形綠
8	三多	有	圓形綠	有	圓形綠
9	廣西	有	圓形紅+右箭	有	圓形紅+右箭
10	二聖	無	圓形紅+右箭	有	圓形紅+右箭
11	一心	無	圓形綠	無	圓形綠
12	民興(鄭和)	無	圓形綠	無	圓形綠
13	一德(管仲)	無	圓形綠	無	圓形綠

## 二、問題癥結

在圓形綠燈時，快車道右轉汽車易與慢車道直行機車產生衝突，而採取紅燈右轉管制時，仍有快車道右轉汽車與橫向道路直行車輛之衝突產生，爰為改善此肇事情況，評估快車道禁止右轉，以避免路口交織。

## 三、事故型態

(一)中華四路（新田路至新光路段）：依 104 年度事故資料顯示，本路段 7 處路口共發生 163 件交通事故，其中快車道右轉汽車與慢車道直行機車碰撞之型態有

25 件，比例高達 15.3%，尤其在青年路（雙向）、四維路（雙向）、新光路（南向）等路幅較寬之路口，比例皆超過 15%，其中青年路（雙向）更高達 37.5%，屬常見肇事型態。

(二) 民權一路-民權二路（民生一路至中山三路段）：依 105 年度事故資料顯示，16 處路口共發生 246 件交通事故，其中快車道右轉汽車與慢車道直行機車碰撞之型態有 26 件，比例高達 19.92%。

## 貳、執行策略(Strategies)

### 一、改善構想

為改善上述路口快車道右轉汽車與慢車道直行機車碰撞情形，擬實施慢車道右轉管制，以改善慢車道環境，進而消弭路口右轉側撞之行車事故。

### 二、法規依據

道路交通安全規則第 102 條第 1 項第 6 款規定：「設有劃分島劃分快慢車道之道路，在慢車道上行駛之車輛不得左轉，在快車道行駛之車輛不得右轉彎。...」

### 三、實施方式

#### (一) 中華四路（新田路至新光路段）

##### 1. 短期方案

- (1)於各路口設置預告牌面及管制標誌，並調整相關標線，將快車道右彎車道以槽化方式處理，以導引車輛依指示行駛。
- (2)部分慢車道寬度不足之路口，為提昇行車安全，建議取消近路口處 19 格路邊停車格、調整 9 格汽車格、7 格機車格，並劃設禁止臨停紅線方式，增加慢車道寬度至 3.5~5.0 公尺以上，提供右轉汽車提前併入慢車道與機慢車之適當通行空間。

##### 2.長期方案

請工務局養護工程處將「青年路」北向、「四維路」雙向、「三多路」南向等 4 處路口快慢分隔島調整拉直，以改善慢車道環境。

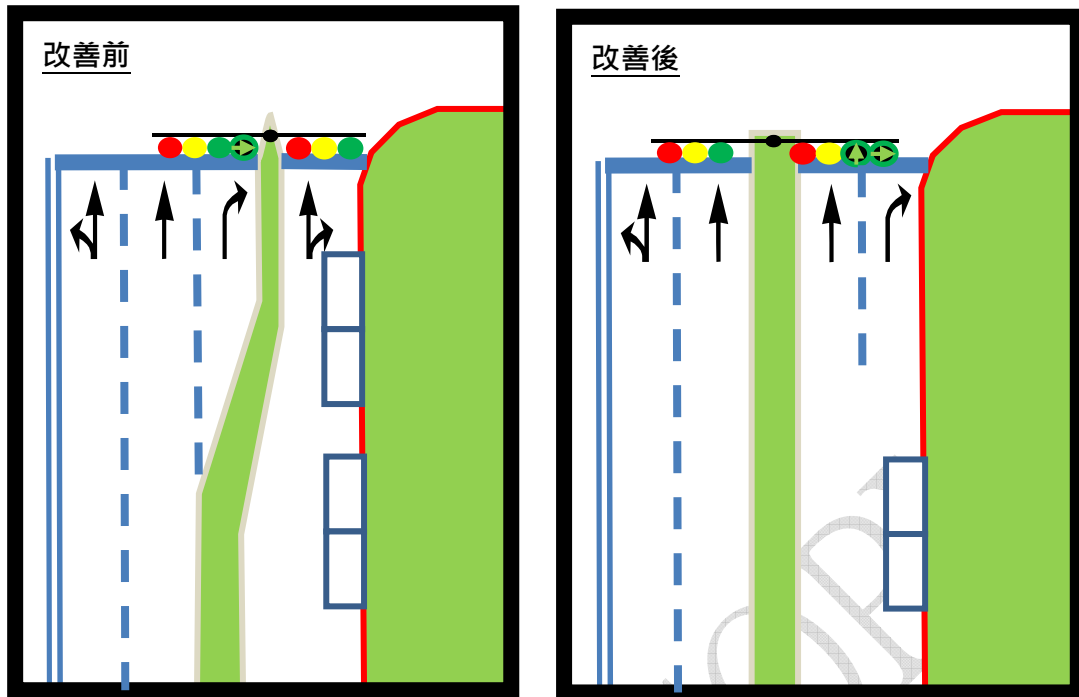


圖 1 中華路慢車道環境改善圖

(二) 民權路 (民生路至中山路段)

1. 調整近路口處內外側快車道指向線，左彎專用車道加繪禁止變換車道線。
2. 快車道並設置禁止右轉標誌 (公車除外)。
3. 上游路口加設指 67 標誌，以提前警示用路人提前改駛慢車道準備右轉。
4. 路口快車道紅燈右轉燈號取消，快慢車道圓形綠燈將改為箭頭綠燈。
5. 內側「左彎專用」車道號誌設置左轉保護時相。
6. 快車道左轉、右轉車流密度高之部分路口，加設輔 1「車道預告」標誌。

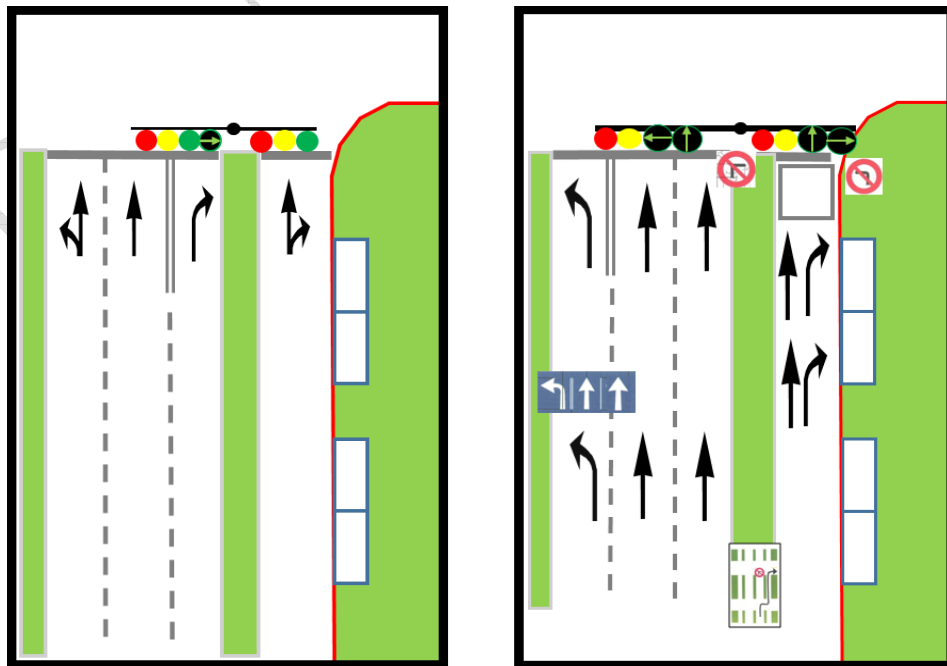


圖 2 民權路慢車道環境改善圖

### 參、執行成效(Results)

- 一、中華四路 ( 短期方案 ) 及民權路所規劃的交通改善措施，主要以標誌、標線、號誌調整進行改善，所需經費少而可達提昇交通安全、確保行車順暢效果，以最快速、經濟方式達成目標。
- 二、減少未佈設「右彎專用車道」路口之快車道右轉車停等阻礙同向直行車通行，提昇路口行車效率與交通順暢。
- 三、該政策實施以來，中華四路 ( 新田路至新光路段 ) 106 年 1 月至 3 月事故件數較去年同期減少 53.7%，有效消弭快車道右轉車與同向慢車道直行車衝突，並請本府工務局研議進行分隔島拉直工程，增加慢車道路幅，以改善慢車道環境。
- 四、民權路段改善計畫刻正施作中，全案預計 106 年 10 月底完工，並俟完工後進行改善成效評估。

### 肆、檢討建議 (Suggestions)

- 一、為提昇行車安全，中華四路就部分慢車道寬度不足之路口，取消 19 格路邊停車格、調整 9 格汽車格、7 格機車格，並劃設禁止臨停紅線方式，改善後除可增加慢車道寬度至 3.5~5.0 公尺以上外，亦保留本路段足夠之車道數及停車格位，以維持道路原有服務水準與停車功能。倘有違停車輛應儘速取締拖吊，避免影響行車順暢，並利本路段交通改善措施之成功與計畫之遂行。
- 二、中華四路透過執行慢車道右轉等相關交通標誌、標線與號誌等短期方案改善措施後，其中「青年路」北向、「四維路」雙向、「三多路」南向等 4 處路口勢必將壓縮慢車道行車空間，建議執行單位可縮短短期方案實施期程，並請工務局養護工程處盡速將上揭 4 處路口快慢分隔島調整拉直，以改善慢車道行車環境。